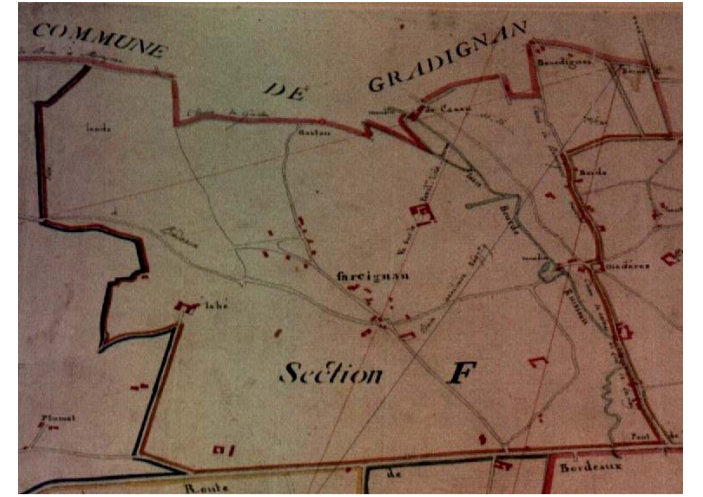
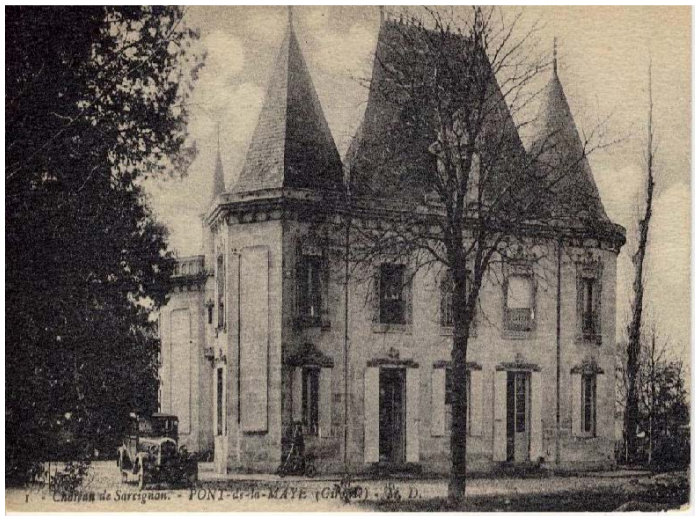
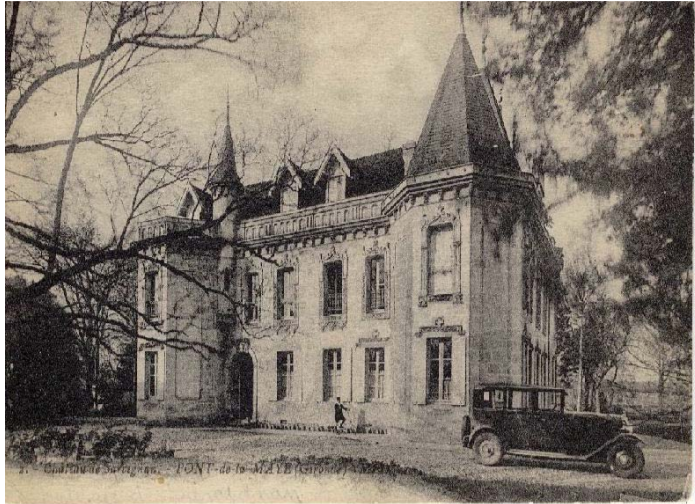


# LE QUARTIER DE SARCIGNAN

Sarcignan  
en 1845



## Château de Sarcignan

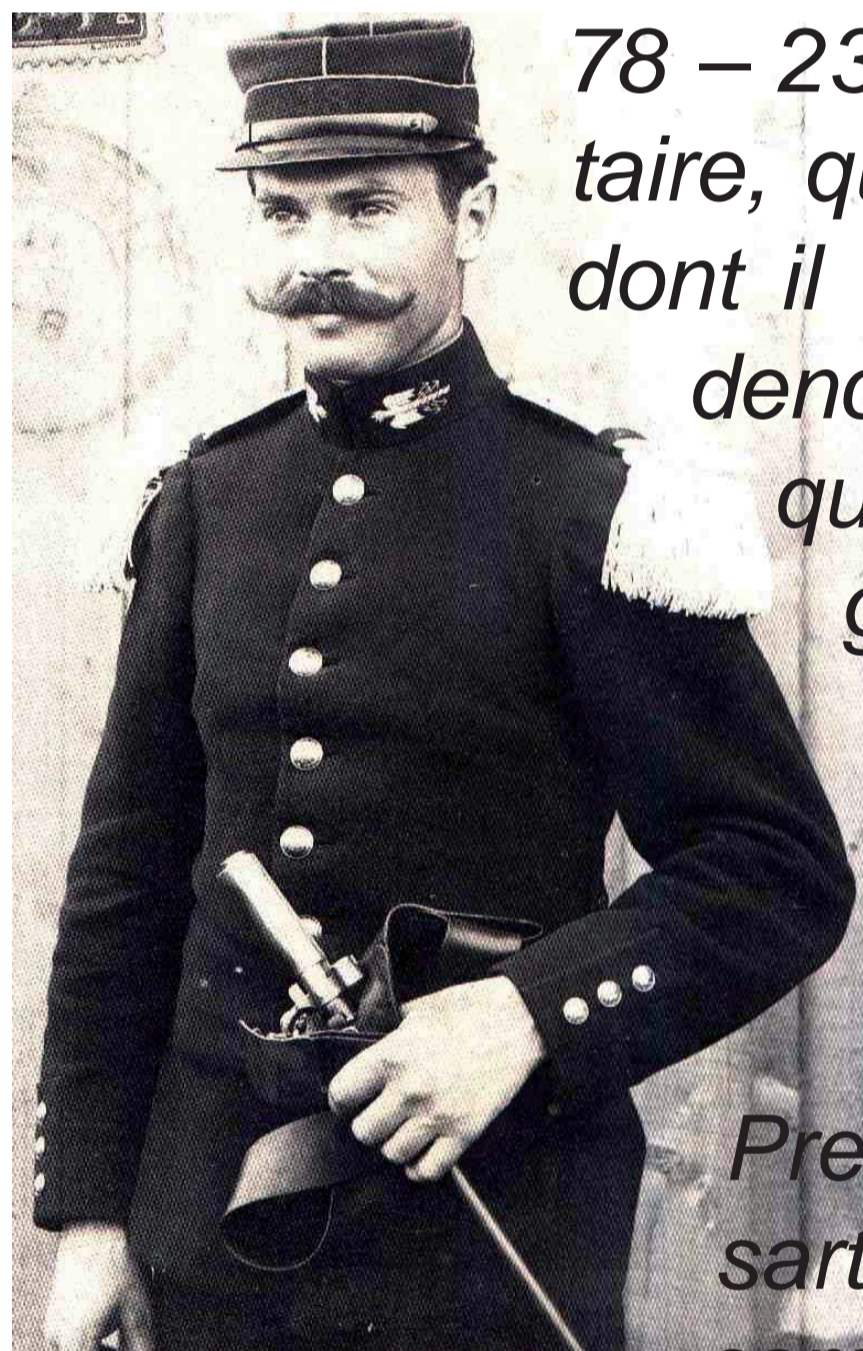


Apparu dans les actes notariés en 1738, cette métairie était composée d'une chambre (pièce) relevant des seigneurs de Thouars. Transformée en château néogothique entre 1860 et 1870, la bâtisse appartient aux familles Holagray en 1880, Dussu-mier-Latour en 1889, puis Alemant en 1933. Cette dernière famille la cède à la CUB en 1980, qui elle-même la rétrocède à la municipalité. Les communs (anciennes écuries) servent de salle de réunions.

## Sarcignan et son aérodrome



Marcel Louis Jean Raoul Issartier (08.03.1888 Sonchamp, 78 – 23.11.1914 Farges-en-Septaine, 18) Aviateur militaire, qui créera un aérodrome et une école d'aviation, dont il sera le directeur, sur le site de l'actuelle Résidence de Sarcignan, le 10 août 1911. Il fera de fréquents voyages entre Villenave d'Ornon et Monségur, terre de sa famille. Mais les vents étant trop tourbillonnants, il partira s'installer à Mérignac, sur le site de Lartigue, près de Beaudésert le 28 mars 1912. Il sera à l'origine de la création de l'aéroport de Bordeaux – Mérignac. Mais la Première Guerre Mondiale éclate en juin 1914 et Issartier est mobilisé dans une escadrille basée au camp d'Avord, près de Bourges. Hélas, il sera abattu cinq mois plus tard.



## Aqueduc gallo-romain de Sarcignan

Aqueduc apportant l'eau à Burdigala (Bordeaux) entre le 1er et le IVe siècles. La source se situe au moulin de Veyres à Villenave d'Ornon, près du château de Carbonnieux. Son tracé est incertain. Plusieurs branches ont été repérées au XIXe siècle. Le site montre une dérivation, avec peut-être un captage d'une source au Bruca. On distingue, sur 500 m<sup>2</sup> de sondage archéologique,



trois types de construction : enterrée, en aérien sur mur et en aérien sur pile.

Terrain privé.

